

Hvad er Galen's afstand?

Samt noget om konkret videnskab versus filosofisk skoleridt



Hans C. Fledelius,
Rigshospitalet,
København

Min beretning om kunstmaler Krøyer's øjensygdomme bruger professor Bjerrum betegnelsen "Galen's afstand". Det lyder som et mål for en konkret kliniksituation, som tillader en kvantificering af synsevnen. Men hvad er da Galen's afstand? Diverse ordbøger og adspurgte kolleger har ikke kunnet knække gåden. Endog glade beundrere af internettets uendelige muligheder synes uden svar.

En ferm og skattet lægebibliotekar på Rigshospitalet kunne fra arkivalierne erindre en 100 år gammel dansk disputats om den Galenske

lægevidenskab og lægekunst. Den er trykt og udgivet i Odense i 1910, og forfatteren til det omfattende medicinsk-historiske studie hedder Julius Wiberg.¹ Bogen omhandler også Galen's opfattelse af øjensygdomme, praktisk og teoretisk, men nævner ikke begrebet Galen's afstand. – Yderligere har jeg været forbi Nicolaus Steno's forelæsninger om hjernens anatomi (Paris 1665)² samt 'The Eye and its diseases in antiquity', en fin lille bog skrevet af min tidligere chef i øjenpatologi Sigurd Ry Andersen.³ Som min sidste – også frustrane – kilde står Duke-Elder's historiske tilbageblik på oldtidens faglige strømninger.⁴

Her i stedet nogle affødte tanker om, hvordan hver generation indlærer sin tids biologiske sandheder. Nogle af disse kan vise sig sande og

langtidsholdbare. Andre teser må falde, når empirikere bryder igennem med analyser baseret på konkret indhøstet viden. Dette til afløsning af de klassiske dogmatikeres mere religiøst-filosofiske verdensbilleder, hvor et primært mål var, at kabalen inden for etableret vidensmængde gerne skulle gå op. Steno betragter en sådan synsvinkel som selvgod. Hellere end at fremføre tom snak indrømmede han gerne sin store uvidenhed omkring hjernens anatomi. Kun sand forskning omkring dens struktur og funktioner kan validt føre os videre, uhæmmet af dogmer.

Galen (131-202, født i Pergamon, med virke også i Rom) var den store kompilator, som med et encyklopædisk overblik satte system i allehånde teser og doceret viden frem til da. Med vort eget speciale in mente strejfede min tanke præstationsmæssigt en Duke-Elder's enorme indsats. Men modsat denne brave brite lavede Galen gerne overbygninger, med det formål at binde det hele sammen, hvor empirien ikke strakte til. Mange af hans teser overlevede

i 1000-1500 år inden for den lange middelalderdunkle periode, hvor den arabiske medicin blev bæreren af de medicinske traditioner. Harvey's opdagelse af kapillærnettet og Sylvius' af aquaducten var påfølgende blandt de opdagelser, som indvarslede fysiologiens og medicinens mere moderne epoker. Blandt de klassiske elementer havde Hippokrates og Galen's system om hjernens ånder (spiritus animalis) ellers hersket. Denne særlige 'pneuma' løb således i hjernens ventrikler og videre fortil ud gennem den hule synsnerve. Pneuma betingede således synsevnen ved at nå frem til linsen, ligesom legemets nervefunktioner betingedes af strømninger den anden vej, dvs antero-posterior. Sygdomsvoldende ubalance og 'ekskrementer' i ånderne skulle bortskaffes ad sære veje, som bestemt ikke har bestået tidens neuroanatomiske prøve.

Jeg kan afrundende anbefale Duke-Elders koncentrerede gennemgang anno 1962, som via Pythagoras fire væsker og 3 ånder og videre forbi Hippokrates fører os frem til Celsus

og Galen. Sidstnævnte prises for sin præcise og omfattende lærestol, delvist baseret på flittige og dygtige observationer. Men Duke-Elder fremhæver også Galen's 'inveterate tendency to speculation', hvor Galen gerne udfyldte hullerne med metafysiske fortolkninger af guddommelige hensigter. – Og her er da cirklen sluttet tilbage til Steno og hans ovenfor citerede syn på den rette, den uheldede videnskab.

Således fik jeg i min søgen beriget mit eget i øvrigt noget mangelfulde historiske billede, men uden at få løst mit primære spørgsmål om Galen's afstand. Jeg vil tro, at der blandt Oftalmologs vidende læsere findes kolleger, som kan give svaret.

1. Wiberg J: Galen og den galenske lægevidenskab og lægekunst. Disputats, Københavns Universitet. Andelsbogtrykkeriet Odense 1910.
2. Stensen N: Foredrag om hjernens anatomi. Holdt i Paris i 1665 og trykt samme sted i 1669. Udgivet af Troels Kardel, Nyt Nordisk Forlag Arnold Busck 1997.
3. Ry Andersen S: The eye and its diseases in antiquity. Rhodos int sci & art publ, 1994
4. Duke-Elder S: The Foundations of Ophthalmology vol VII, London, Henry Kimpton, 1962: p461-470



Fig. 1
Portræt af Galenus, lånt fra Duke-Elder⁴

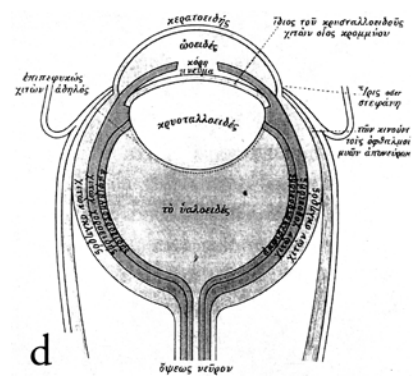


Fig. 2
Galens øjenmodel, hvor datidens anatomiske forståelse ifølge Ry Andersen 'reached its peak'. Bemærk den hule synsnerve, med plads til pneuma til og fra.