

Gammel Dok, Dogon og Drømmetiden

Arkitekten Santiago Calatrava kunne finde inspiration til nogle af sine arbejder i øjet og dets omgivelser. I det følgende omtales nogle af hans arbejder på baggrund af en flot og inspirerende udstilling i efteråret 2006 på Gammel Dok, arkitekturcentret ud til havnen i København. Den organiske inspiration vil vi sammenholde med andre former og ikke mindst over for modpolen, funktionalismen.



Af Per Nellemann



Model af planetariet i "City of Art and Science" i Calatravas fødeby Valencia.



Den færdige 'pupil'. Øjenlågene kan åbnes og lukkes afhængig af vejret.



SC's originale skitseudkast til Planetariet.

Santiago Calatrava (SC) (1951-) er et moderne renæssancemenneske ved på een gang at være kunstner, ingeniør og arkitekt. Udstillingen var en vandredstilling udgået fra Henry Art Gallery i Seattle, og med den danske arkitekt Kirsten Kieser som



Snapshots af SC's Video af inspiration fra øjet og dets omgivelser.

kurator. På vore breddegrader kender vi kun SCs arbejde fra Torsoen i Malmø. SC blev uddannet og arbejdede i Valencia. Med en kunstners fantasi lykkedes det for ingeniøren at skabe nogle hidtil uset smukke og harmoniske skulpturelle broer og bygninger, netop fordi han som ingeniør ved, hvor meget materialerne kan holde til. SC fortsætter på en meget direkte måde en organiske arkitekturopfattelse, hvor der er en nøje sammenhæng mellem bygningsværket og de nærmeste omgivelser. SCs inspiration var formerne i naturen, og ikke mindst den menneskelige krop.

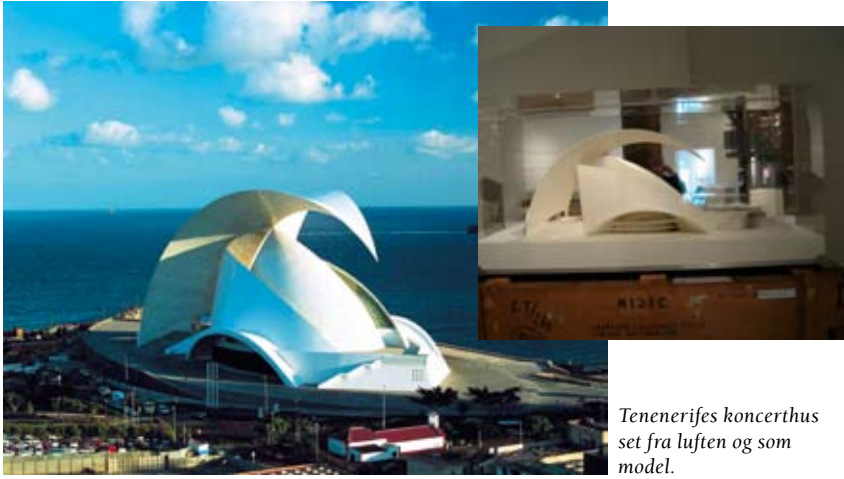
Det udtrykkes med et Leonardo da Vinci citat: "Jeg tror på, at arkitektur og bygningskunst er organiske og beslægtede med den menneskelige krop."

Og som læger er vi specielt henrykte for at se, hvordan kroppens ekstremiteter danner udgangspunkt for broernes spændstighed, styrke og formgivning. Som øjenlæger jubler vi ved at se, at øjet og øjenomgivelserne kan give inspiration til et operahus (Operahuset i Tenerife) og til et planetarium og koncertsal i Valencia i 'Ciudad de las artes y las Ciencias' (City of Art and Science').



Jernbanestationen ved Lyon Satola Airport.

I monter kunne man se de smukke origaltetegninger og undre sig over, hvordan det dog var muligt at føre en sådan kreativitet ud i det virkelige liv. Hvordan får man den ide at gøre bygningerne menneskelige, behagelige og rare ved at anvende de menneskelige former? Udstillingen



Tenenerifes koncerthus set fra luften og som model.

gav et godt svar på, hvordan denne skabelsesproces fandt sted.

Hvordan man fik inspiration til bygningernes udseende i vikingetiden og tiden før, ved vi jo ikke noget om, udover at de runde former i landsbysamfundet og langhusene også kunne hentyde til noget organisk.

Meget tidligere i urtidssamfundet har der sikkert været en sammenmelting mellem religion, arkitekturen, boligens og samfundets struktur.

Denne utilstand kan vi måske erkende i Dogon området.



The Turning Torso, Malmø, 54 etager, 190 m højt.



En Dogon landsby set fra oven.

Dogon, et oprindeligt, organisk og kunstnerisk samfund.

Blandt de mest utilgængelige steder i Afrika er området, hvor Sahara ender, og hvor Nigeria begynder. I denne del af Afrika har man be-



Franske opmålinger i landsbyen Ireli, Dogon. Der er opmålt et stort hus, Ginna med huse til forråd og beboelse.



varet en skulpturel byggestil og en forarbejdning af de ceremonielle og rituelle masker, som er enestående. Arkitekturen er blandt Unescos World Heritage.



Husene i Dogon, er plastiske, karakterfulde, her Ogousso landsbyen.

Vi kan som europæere kun delvist forstå betydningen af maskernes brug, men vi kan beundre det kraftfulde formsprog. Men vi kan aldrig forstå det til fulde. Der er tale om en art komplementær tilstand. Den dag vi helt forstår maskernes sprog, som er et udtryk for den univeselle livskraft, som gennemsynder verdensaltet, så er vi ikke europæere længere.

Maskerne gav inspiration til de

sene impressionister, 'les Fauves' de vilde og i en væsentlig svækket form hos andre malere blandt andet den danske maler Egil Jacobsen.



Der er mange typer rituelle masker i Dogon. Her en 'Sorte Abe Maske' med øjenhuler som i Dogons huse.

Hele Dogon-samfundet er gennemtrængt af symboler. Byplanen afspejler den menneskelige krop, og det enkelte hus afspejler den menneskelige krop. Landsbyen er orienteret nord-syd med den betydningsfulde smedboende mod nord, hvor hovedet er, og hvor 'ordenes hus' (toguna) er. De store huse er for betydende beboere, 'ginna' og andre huse danner maven. Mod øst og vest har vi arme og ben, her i ensomhed huse for kvinder. To helligdomme i centrum markerer genitalierne, et mandligt og et kvindeligt.

I det store hus 'ginna' går symbolismen videre. Køkkenet repræsenterer hovedet og stene på ildstedet repræsenterer øjnene. Det daglige opholdsrum er maven og de to beholdere på hver side af indgangen symboliserer brysterne. Denne fortolkning skyldes den kendte franske antropolog Marcel Griaule, som besøgte Dogon i 1931.

Det enkelte hus har vinduer uden glas, der som øjnene ser ud i verden. I masker som, 'den sorte abe' maske gentages hus vinduestemaet på en utrolig kraftfuld måde.

En sådan *totalopfattelse*, som afspejles i billeder, bygninger og genstande er der tilløb igen til i Vesten hos Rudolf Steiner, som dog kørte i overgear, så hans betonbygning, Getheanum, blev et misfoster.

Anderledes med den østrigske og multinationale tusindkunstner, Hundertwasser.



I en gade i Wien har maleren Hundertwasser boltret sig.

Hundertwasser, en moderne renæssancekunstner

Friedereich Hundertwasser var hele sit liv optaget af den organiske by. Han talte om de 5 'skins' hudlag. Det ene ovenpå det andet. Epidermis, klæder, huse, samfundet, universet.



I Barcelona kan man blandt andet se Casa Batlló, Gaudis arkitektoniske mesterværk i organisk art nouveau.

Hans billeder viser hele verden, hans verdensalt. Billederne er universelle og nåede til så forskellige steder som Afrika og Israel. I hjembyen Wien blev en gade udformet efter hans ideer. Det er ikke til at sige

Hundertwasser var multinational. Talte direkte til mange kulturer, her et frimærkeudkast til Senegal.



hvordan de virkede rent funktionelt, men kedeligt er det ikke. Art nouveau arkitekten fra Barcelona, Antoni Gaudi falder straks i tankerne. Der er store lighedspunkter til Casa Mila og Casa Batlló. Tiden har vist, at Casa byggeriet er gedigent og visuelt holdbart.



Hundertwasser i sin gade i fødebyen Wien.

Den Arboriginale kunst fremstiller verdensaltet, fortid, nutid og fremtid

I 'Down Under' har vi den Arboriginale kunst, som også udtrykker totalopfattelsen.

De oprindelige indfødte australiere, *arboriginals* havde en årtusind gammel tradition for billedkunst, som på de hellige steder blev holdt ved lige gennem disse ufatteligt mange år. Den moderne udgave af denne billedkunst har udtalte rødder i den gamle åndelige verden, drømmeverdenen eller drømmetiden.

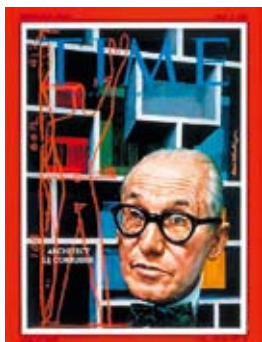


I den arboriginale kunst indgår drømmetiden, altid under en eller anden form ligesom landskabet, forfædrene og dyrelivet (kunstner fra Arnhem).

Selvom der er mange, måske 500 stammer, har de en fælles opfattelse af drømme-tiden. Heller ikke denne verden kan vi som europæere forstå. Man kommer først ind i denne verden et stykke tid efter fødslen, og arboriginals regner først med fødselsdagen fra dette tidspunkt, hvor barnet opnår at blive medregnet til drømmetiden.

En forening af alt levende, nule-

vende og tidligere levende, forfædrene. Fortid, nutid og fremtid er én og samme tilstand. I denne tilstand er forfædrene automatisk en del af nutiden og behøver respekt ligesom alt levende. I de moderne billeder indgår drømmetiden næsten altid under en eller anden form.



Arkitekten Le Corbusier fremtrådte med butterfly som bureaukrat, men var vel kunstner, arkitekt, idealist og bureaukrat.

Funtionalismen, et redskab for Europas diktatorer.

Efter første verdenskrig kom der et opgør med naturalismen i malerkunsten og den klassiske tradition i byggeriet. Alle skulle have del i samfundets goder, såvel økonomisk, som arbejds- og boligforhold. Og den tekniske udvikling gjorde nye materialer og teknikker mulig. Højtbegavede arkitekter, kunstnere og kunsthåndværkere samledes for at virkeliggøre de nye forenklinger af billedfladerne, og de rumlige virkninger, som var påbegyndt af impressionisten Cezanne og senere kubisterne og futuristerne.



Allerede i 1923 kom le Corbusier med en dramatisk byplan for det centrale Paris. Den blev ikke til noget.

Bestræbelserne fandt sted flere steder, men først og fremmest var det i Tyskland og der især Bauhaus gruppen, som først havde til huse i Dessau og senere Berlin. De nye muligheder i teknikker gjorde forenklingen og



Funktionalismens arkitekter havde en svaghed for utopier og diktatorer. Albert Speer var en af dem.

funktionen til et kunstnerisk krav. Vi kan stadig nyde Bauhaus gruppens kunstneriske udfoldelser. Derimod kan det være sværere at acceptere nogle arkitekters Utopier. Kravet om forenkling også i boligbyggeriet gav jo anledning til store utopiske planer for byer og samfund. Boliger for alle i naturens omgivelser i stedet for storbyens slum eller skur- og småhus bebyggelse (sv. kåk) blev de lette og gennemgående paroler. Funktionalismen kunne derfor opfattes ikke alene som ny stilart, men også som en idé og en moral med kunstnerisk og socialt indhold.

Den schweizisk-franske, megalomane selvlærte arkitekt le Corbusier (Édouard Jeanneret) var en stor inspiration for mange arkitekter og byplanlæggere, han udbredte funtionalismens program i skrift, bygninger og projekter.

De forenkledte budskaber var oppe i mellemkrigstiden, og i funktionalis-



Roms Stazione Termini bygget fra 1935-1950 og påbegyndt af Angiolo Manzoni. På pladsen foran stationen skulle Mussolini Dux holde militærparade, nu er der busparade og holdeplads.



Man får et ambivalent forhold til fascisternes neoklassicisme i EUR byen i Rom. Er det smukt? (Palazzo della civiltà bygningen i verdensudstillingen Esposizione Universale di Roma).



I Como i Norditalien vandt Guiseppe Terragnis stor anerkendelse for sit smukke byggeri.



Arkitekten vandt knapt så stor anerkendelse forsit medlemskab af partiet, som åbenbart fejrer det italiensk-tyske makkerskab.

men de nye diktatoriske regimer så en mulighed for også ad den vej gennem pragtbyggerier at befæste deres magt og ideologi. I Italien så vi det nye Rom, città del nuove, blive skabt i EUR området og Stazione Termini. Arkitekterne var erklærede fascister som Angiolo Manzoni og andre futurister. Som jernbanearkitekt levede Manzoni til fulde op til styrets krav om et kraftfuldt, enkelt og markant byggeri, som det stadig kan ses på stationerne i Trento, Firenze, Siena og Montecantine. Flere bygninger er revet ned på grund af den problematiske fortid.



I Nürnberg kunne man i førkrigstiden se sammenblandingen af arkitekturen og diktaturets magtdemonstration. (Arbeitsdienst Parade).

I Como havde Guiseppe Terragnis 'Casa del Fascio' været beundret længe, og i Tyskland måtte Bauhaus direktøren Mies van der Rohe nød-



Et stor rektangulær kasse på støtteben og helst flere på række og vupti, så har man beboelseskasser med Corbusier slum.



Le Corbusiers indflydelse nåede helt til Grønland. Kasser på ben, moderne lejligheder, adskillelse af den kørende og gående trafik, fremragende udsigt – og alligevel slum. Se forsiden.



Hvem kunne tænke sig at bo i 'R'.

tvungent vige pladsen for Albert Speer som Hitlers yndlings arkitekt.

Walter Gropius fra Bauhaus og Corbusier holdt sig heller ikke tilbage for at deltage i konkurrencen om 'Palace of the Soviets', som skulle bygges på tomten for Moskvas største kirke Christ Saviour, som Stalin havde beordret sprængt med dynamit. De vandt ikke konkurrencen, deres oplæg var ikke stort nok.

De store planer kunne Corbusier og hans tilhængere gennemføre i

Stockholmforstaden Vällingby har Corbusiers planløsninger fra 'La ville radieuse' været en inspiration.



På Blåkullas Hagalundgata er Corbusiers påvirkning umiskendelig.

nye landes hovedstæder. I Chandigarh, som ligger i Indiens Punjab provins og i Brasilia gennemførte Corbusier og Oscar Neumeier arkitektonisk smukke byggerier, men helt uden sjæl. Vejene er overdimensionerede brede og ude af proportion til den kørende trafik, som mest var Rickshavs i Chandigarh.



Den indbydende småhusbebyggelse, 'kåkstaden' måtte 1965 vige pladsen for det rationelle byggeri, i Solna, Hagalund.

Boligen skulle produceres rationelt og fremstå enkelt og hensigtsmæssigt. Det skulle være 'en maskine til at bo i' var sloganet for den funktionelle bestræbelse. I enhedshuset, 'Unité d'Habitation' i Marseille blev parolerne til virkelighed. På afstand ser byggeriet ganske godt ud. Men



I Chandigarh i Indiens Punjabprovins gennemførte Corbusier sine drømmeplaner.



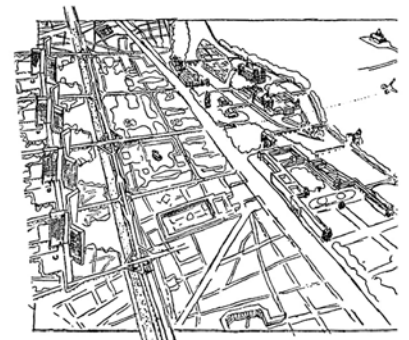
Oscar Neumeiers Brasilia er smuk, men trist og ensom.

efter ganske få år forfaldt den rå brutale beton. De smukke tanker om folkeligt liv kom ikke i stand, selvom forretninger og klinikker



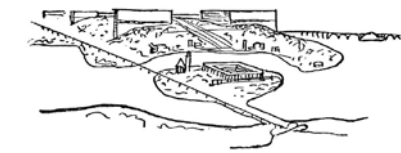
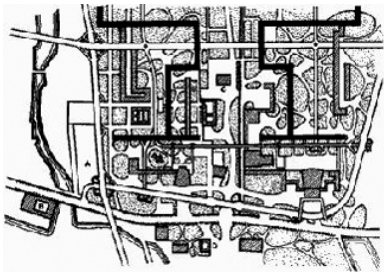
I 'Defense' kvarteret i Paris har funktionalisterne haft frie hænder, så man må bruge fødderne. Tristesse.

blev indrettet. Folk ville hellere som altid handle og gå på rigtige gader og have rigtige gadehjørner. Man ville ikke bo eller arbejde i sådan en kolos med over 300 lejligheder, 25 m dyb (hvor blev solen af) og en 12 etager høj bygning. Bygningen blev kaldt 'maison du Fada' (de sindsyges hus) vel sagtens på grund af de trange og mørke korridor labyrinter.



Le Corbusiers udkast til en modernisering af Paris.

I Paris slap man for de værste af Corbusiers ideer, og i Stockholm sparedes Norrmalm delvist. Men hvad med Hagalund, 'blå kulla' staden i Solna? Og Vällingby? og i Danmark kan man i Høje Gladsaxe og Grønland i Nuuk se Le Corbusiers



Corbusiers planer for Stockholms Norrmalm blev ikke til noget.

Citat fra *Vår bostad*: Flymaskinen har gett os fågelperspektivet. Planerna er nu inte längre tankar. Nu kan man se dem.

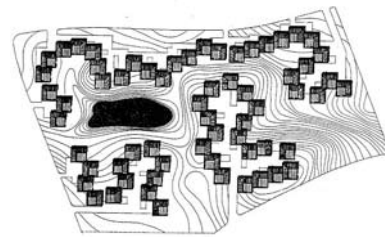
Och människorna kräver ordning och storhet.

slumskabende ideer virkeliggjort. Det er ikke nok at have adskilt gående og kørende trafik og en smuk udsigt. Bygningerne skal være en del af det organiske samfund, som det leves. Når man begynder at planlægge andres liv i bygningerne går galt. Når

der tages hensyn til de organiske former og ikke mindst lysforholdene og lader bygningerne indgå i en naturlig og selvfølgelig del af landskabets opbygning eller af bygningens underliggende samfundsfunction bliver resultatet ofte vellykket.

Jørn Utzon beherskede på en sjælden elegant måde disse forhold. I stort som i småt foretog han et grundigt og stort forarbejde. I et billede kan vi se hans tegning af boligbebyggelsen Kingohusene i Helsingør (Disse 'Romerhusene' har pendant i Fredensborg). Her er det enkelte hus tegnet ind på kortet forsynet med højdekoter, således at alle huse får en god udsigt til den lille sø og ligger ugenert i forhold til de andre, men alligevel udgør en helhed. Utzons forbilleder var da også de på alle måder dygtige arkitekter Frank Lloyd Wright, Alvar Aalto og EeroSaarinen fra USA og Finland. I Dogons landsbyer opnåede man det samme. Så man kan sige at Romerhusenes popularitet understreger det universelle princip.

Da de gamle Bauhausarkitekter Walter Gropius og Mies van der Rohe



Jørn Utzons angivelse af husene i Romerhusene, Helsingør. Fredensborg husene følger sig også smukt i landskabet.

kom til USA, stivnedes arkitekturen. Enkelheden blev et uovervindeligt princip. Men vi må sige, at funktionalismen har smukke og stor-slåede idealer, men arkitektur gør sig ofte bedst, som det ofte siges i skala 1:1.000 og gerne i hvidt pap, med mindre der er tale om en Calatrava, Aalto, Utzon eller Dogon.

Arkitekturen er bedst at leve i, hvis den følger det universelle organiske princip at være beslægtet med den menneskelige krop, som Leonardo da Vinci gav udtryk for.

Calatravas arbejder er emnet for en udstilling på Louisiana i Humlebæk nord for København i juni måned.

Referencer:

Afrika, Afrika, Loisiaa revy nr 3 1989.

Le Corbusier : *Vår Bostad* , Priama 1962. (originaltitel: *La Maison des Hommes*. 1936)

Tobias Faber : *rum form og Funtion*. Berlingske leksikonbibliotek 1962.

William Fagg , Magret Plass: *African Sculpture*. Dutton Picture Back. 1964

Denise Paulme: *Les Sculptures de l'Afrique Noire*. 1964.

Laure Meyer: *Afrique Noire. Masques, Sculptures, Bijoux*. Terrail 1991

Pierre Restany: *The power of art*. Hundertwasser .*The painter-king with the five skins*. Taschen 2003.

Alexander Tzonis: *Santiago Calatrava . The complete works*. Rizzoli.N.Y. 2004.

Kirten Kiser : *Santiago Calatrava. The Architects Studio* .Catalog. Arvinius Förlag.

Henrik Sten Møller og Vibe Udsen : *Jørn Utzon. Houses*. Forlaget Living Architecture.2004