

# Zhongshan Ophthalmic Center



Af Klaus Trier



*Skriftegnene for Guangzhou (læst fra oven). Kinesiske tegn repræsenterer betydninger i modsætning til vores fonetiske tegn og kan derfor genialt nok forstås af folkeslag med sprog, der er lige så forskellige som dansk og finsk. Til gengæld må man kunne 5.000 tegn for at klare det basale og 10.000 til mere komplekse meninger. Meget lærde mennesker mestrer over 20.000 tegn*

Guangzhou (Kanton) ved Perlefloden i det sydlige Kina. Endnu en asiatisk myretue med 11 mio. indbyggere. Byen har fra gammel tid været porten til Kina for indiske, arabiske, persiske og europæiske handelsfolk (herunder mange danske). Kina var i 1700-tallet et samfund med en vareproduktion så veludviklet, at det ikke havde behov for import af normale varer fra vesten, og opbyggede derfor et stort overskud på handelsbalancen i form af sølvmonter. Men briterne tvang med deres kanonbåde kineserne til at åbne markedet for indisk-produceret narko, og overtog i 1842 Hong Kong-øen 100 km syd for Guangzhou. Herefter fulgte en kaotisk periode med hungersnød og borgerkrig, blandt andet Taiping-oprøret 1850-64 ledet af Hong Xiuquan fra Guanzhou. Lægen Sun Yat-sen fra Guangzhou grundlagde nationalistpartiet Guomindang, og udråbte i 1912 på ruinerne af kejserdømmet Den Kinesiske Republik. I 1921 dannedes Kinas kommunistiske parti, som i starten samarbejdede

med Guomindang om at bekæmpe diverse kinesiske krigsherrer fra det nordlige Kina samt de japanske invasorer, men i 1925 døde Sun Yat-sen, og hans efterfølger Chiang Kai-shek indledte et blodigt opgør med kommunisterne. Japanerne havde imidlertid efterhånden besat det meste af landet, og installerede den forhenværende kejser Pu-yi som marionet i Manchuriet. Efter japanernes nederlag i anden verdenskrig lykkedes det hurtigt kommunistpartiet under Mao Ze-dong at fordrive nationalisterne fra fastlandskina, og i 1949 kunne den kinesiske folkerepublik udråbes på den himmelske fredsplads i Peking.

Fra starten var ledelsen af kommunistpartiet splittet mellem Mao Ze-dong, som lagde vægt på ideologi, og en fløj af pragmatiske økonomer, som anså det for den vigtigste opgave at sikre den kinesiske befolkning mad på bordet. Da Mao i 1966 følte sig udmanøvreret, appellerede han direkte til masserne med opfordringen om at "beskyde hovedkvarteret", og udløste dermed kulturrevolutionen. Selvom rødgardisternes vilkårlige regimenter med terror, angiveri og mord, især rettet mod intellektuelle, ikke helt nåede samme højder som i Campuchea under Pol Pot, blev denne periode en stor prøvelse for det kinesiske folk. Deng Xiao-ping,



Sådan bor man i det moderne Kina

Zhongshan Ophthalmic Center  
omfatter fire bygninger med i alt  
35.522 kvm.

som havde arbejdet for økonomiske reformer, blev sat til at arbejde som metaldrejer. I 1976, efter Mao Zedongs død, organiserede han fra det traditionelt liberalt indstillede Guangzhou det dramatiske opgør med Maos enke, Jiang Qing, og de øvrige medlemmer af Fire-banden. Den efterfølgende retssag afdækkede 727.420 tilfælde af forfølgelse og 34.274 dødsfald som følge af vold eller tortur under kulturrevolutionen.

Deng Xiao-ping slogan var: "Socialisme skal ikke være lig fattigdom". Klassekampen blev afløst til fordel for ideologien om "det harmoniske samfund". Omfattende økonomiske reformer blev iværksat, og vi ser nu resultaterne. Siden 1980 er det kinesiske BNP 61-doblet og udgør nu 20% af USA's. Hundrede af millioner af mennesker er blevet løftet op fra ekstrem fattigdom. Der er nu registreret 236.000 dollar-millionærer i Kina. Med fortsatte vækstrater på over 11% om året er det ikke urealistisk at forestille sig Kina som verdens ledende økonomiske magt om 50 år. Det helt selvstændige kinesiske rum-program kører på skinner, og 2016 vil den første kineser spadsere rundt på månen. Kina er verdens tredjestørste handelsnation, og Kina havde i 2005 et imponerende handelsbalanceoverskud på 102 Mia. US dollar. Dette tal er allerede overgået på de første



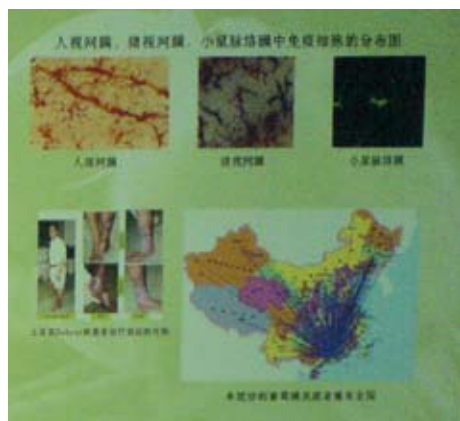
9 måneder af 2006. På den netop overståede Kanton-messe fremvistes produkter fra hele Kina til 200.000 importører fra hele verden.

Guangdong-provinsen med hovedstaden Guangzhou er Kinas rigeste. Her vælter skyskrabere og infrastruktur formeligt op af jorden. Man kunne selvfølgelig tro, at den økonomiske vækst udelukkende skyldes billig masseproduktion ved hjælp de forarmede masser fra landdistrikterne, som er glade for at arbejde for en timeløn på 8 kr., og at væksten derfor hurtigt vil flade ud, men ambitionerne standser ikke der. Der satses på udvikling af egne kinesiske brands og øget teknologiindhold i produktionen. Den kinesiske regering har erklæret innovation og patentering for en nøgle-prioritet i den ellefte 5-årsplan (2006-2010) og satser milliarder af dollars. Tusinder af forskere er vendt hjem fra gæsteop-

hold andre steder i verden og får stillet topmoderne faciliteter til rådighed ved de kinesiske universiteter.

Ved Zhongshan Ophthalmic Center i Guangzhou står Professor Jian Ge med sin stab af 565 medarbejdere, heraf 214 akademikere, klar til at drage fordel af de gunstige forhold for forskning i Kina. Præ- og postgraduat undervisning varetages af 88 professorer. Centeret på sammenlagt 35.522 kvm er landets største, og på verdensplan formentlig kun overgået af London Moorfields Eye Hospital. Rekrutteringsgrundlaget for komplicerede tilfælde er hele Kinas befolkning på 1,3 mia. mennesker, hvilket giver gode muligheder for forskning i sjældne øjenlidelser og komplikationer til øjenoperationer. Årligt ses 450.000 ambulante patienter, og der udføres 26.000 operative indgreb. Patienterne eller deres forsikringselskab må selv betale behandlingerne. F. eks koster en kataraktoperation svarende til omkring 4.500 D.kr. Centeret har egen optiker-afdeling, som er i stand til at forsyne 10.000 personer med briller pr. måned. De er også eget apotek delt i en afdeling for vestlig og en for traditionel kinesisk medicin. Der er stor konkurrence om stillingerne på centeret. Mindstekravet til en almindelig lægestilling er en PhD-grad.

Zhongshan Ophthalmic Center råder over topmoderne udstyr til såvel klinisk som basal forskning. I



Komplicerede tilfælde (her uveiter) henvises til Zhongshan Ophthalmic Center fra hele Kina



*Top-moderne faciliteter til dyreeksperimentelle studier (her ses aber)*

laboratoriet finder man confocal laser scanning mikroskop, HPLC-MS, flowcytometer, udstyr til protein og nucleinsyre analyse etc., mens den kliniske afdeling er udstyret med bla. ultralyd biomikroskopi og bageste og forreste afsnits OCT.

Den nyindrettede dyrestald rummer to operationsstuer til mikrokirurgi.

Alle dyr kan monitoreres fra et overvågningscenter. Der er afdelinger for aber, kaniner, mindre gnavere, og det hele er på størrelse med en almindelig dansk øjenafdeling.

Det videnskabelige out-put fra Zhongshan Ophthalmic Center er accelererende. Siden 2003 er antallet af artikler i anerkendte vestlige oftalmologiske tidsskrifter, såsom IOVS, BJO etc. hvert år fordoblet, og udgør nu ca. 50 årligt. Imponerende, når man

tager i betragtning at øjenforskningsbudgettet for hele Kina i de senere år har været under 10 mio. d.kr. årligt (ikke inkluderet lønninger). I alt findes i Kina 22.000 øjenlæger, 200 fuldtids øjenforskere samt mindst 250 kliniske forskere.

I 2008, samme år som de olympiske lege bliver afholdt i Beijing, vil landet være vært for den XXXI oftalmologiske verdenskongres i Hong Kong.



*Centeret er udstyret med det nyeste udstyr til kliniske undersøgelser*